

اصل سوالات آزمون استخدامی

فراگیر اول خرداد ۱۳۹۴

- ✓ اصل سوالات آزمون استخدامی فراگیر اول برگزار شده در خرداد ۱۳۹۴
- ✓ نسخه رایگان شامل ۱۱۵ سوال (به همراه کلید سوالات در انتهای جزوه)
- ✓ مجری آزمون: سنجش

لینک های مفید آزمون استخدامی فراگیر دستگاه های اجرایی

خرید این محصول	سوالات رایگان فراگیر با پاسخنامه
خرید پکیج سوالات فراگیر	خرید گلچین سوالات فراگیر
خرید سوالات تخصصی آزمون	منابع عمومی آزمون
منابع تخصصی آزمون	جزوات خلاصه آزمون
اخبار آزمون	شبکه های اجتماعی ایران عرضه (فایل های رایگان + تخفیفات هفتگی + اخبار)

(برای مشاهده هر بخش روی آن بزنید )

آخرین بروزرسانی ها:

۱۴۰۴/۰۹/۱۸ محصول ایجاد شد

فهرست مطالب

❖ فصل اول: اصل سوالات تایپ شده اولین آزمون فراگیر دستگاه های اجرایی خرداد ۱۳۹۴ - صفحه ۴
(۱۱۵ سوال)

❖ فصل دوم: کلید سوالات اولین آزمون فراگیر دستگاه های اجرایی خرداد ۱۳۹۴ - صفحه ۲۴



❖ فصل اول: اصل سوالات استخدامی اولین آزمون فراگیر دستگاه های اجرایی

خرداد ۱۳۹۴

❖ فناوری اطلاعات و مهارت های هفتگانه ICDL

۱- بخشی از یک وب سایت داخلی یک شرکت که برای تعدادی از مشتریان قابل دسترسی است، چه نامیده می شود ؟

Network (۱) Intranet (۲) Internet (۳) Extranet (۴)

۲- فرض کنید در محل کارتان ، کامپیوترها به یکدیگر متصل شده اند، به طوری که کارمندان می توانند فایل ها و

پرینتر را با یکدیگر به اشتراک بگذارند. در اتصال کامپیوترها به یکدیگر، از کدام نوع شبکه استفاده شده است ؟

ISDN (۱) LAN (۲) TCP/IP (۳) WAN (۴)

۳- در محیط Windows ، کدام مورد جهت بزرگ کردن اندازه یک پنجره مناسب است، به طوری که تمام صفحه نمایش

را در بر گیرد ؟



(۴)



(۳)



(۲)



(۱)

۴- اگر بخواهیم بدون استفاده از ماوس، اندازه یک پنجره را تغییر داده و یا آن را حرکت دهیم، از کدام مورد استفاده

می کنید ؟

Ctrl + Shift (۲)

Alt + Space (۱)

(۴) کلید پنجره روی صفحه کلید

Shift + Alt (۳)

۵- ترکیب کلیدهای Ctrl و Y ، معادل کدام عمل است ؟

Redo (۴)

print (۳)

Undo (۲)

cut (۱)

۶- شکل روبرو ، کدام ابزار را نشان می دهد ؟



Paragraph (۲)

Text (۱)

Page Setup (۴)

Header and Footer (۳)

۷- جدول زیر را در نظر بگیرید، اگر بخواهیم محتویات هر کدام از خانه های جدول وسط خانه قرار بگیرد از کدام ابزار استفاده می کنید ؟

P1		(۱)
P2		(۲)
P3		(۳)

Auto Fit (۱) Justify (۲) Center (۳) Cell Alignment (۴)

۸- در یک کاربرگ از یک فایل Excel ، عمل فیلتر کردن بر اساس کدام داده ها ، قابل انجام است ؟

(۱) هر ستون (۲) هر سطر

(۳) هر ستون با هر سطر (۴) فقط سطر اول

۹- فرض کنید در یک کاربرگ از یک فایل Excel ، ۳۵ ستون دارید، کدام مورد به خانه ای که در سطر ۶ و ستون ۲۹ این کاربرگ قرار دارد، اشاره می کند ؟

C2(6) (۱) AC (6) (۲) F 29 (۳) 29 F (۴)

۱۰- کدام مورد (موارد) ، به عنوان منبع داده برای تهیه گزارش در محیط Access استفاده می شود ؟

Table . I Query . II Form . III Report. IV

(۱) I و II (۲) I (۳) II و III (۴) III و IV

۱۱- شکل زیر، در نسخه های جدید Power Point (۲۰۰۷ به بعد) چه کاربردی دارد ؟



۱- ایجاد یک نمایش دلخواه از چند اسلاید

۲) حرکت بین بخش های مختلف یک اسلاید

۳) نحوه ظاهر شدن یک اسلاید در حین نمایش

۴) تعیین ظاهر شدن یک شکل در یک اسلاید

۱۱۳- ابزار Book mark برای صفحه های وب ، به کدام منظور استفاده می شود ؟

(۱) اطمینان از این که این صفحات در آینده قابل دسترسی هستند

(۲) اطمینان از این که اطلاعات روی صفحه تغییر نمی کنند

(۳) ذخیره سازی صفحات مورد نظر روی کامپیوتر

(۴) دسترسی آسان به صفحات مورد نظر در روزهای آینده

۱۴- اگر بخواهیم یک صفحه وب به حالت تمام صفحه در آید، از کدام کلید کمک می گیرید؟

(۱) F 11 (۲) F 9 (۳) F 5 (۴) F 2

۱۵- در پست الکترونیکی ، ابزار Compose ، به کدام منظور استفاده می شود ؟

(۱) ترکیب کردن دو یا چند نامه الکترونیکی با یکدیگر

(۲) الحاق یک فایل به نامه الکترونیکی جهت ارسال

(۳) آماده کردن یک نامه الکترونیکی جهت ارسال

(۴) دریافت یک نامه الکترونیکی

ریاضی و آمار مقدماتی

۱۶- اگر $A = \{y \in \mathbb{Z} \mid y = \frac{x-x^2}{x+1}, x \in \mathbb{Z}\}$ باشد، تعداد اعضای مجموعه A ، کدام است ؟

(۱) ۵ (۲) ۴ (۳) ۳ (۴) ۲

۱۷- قدر نسبت دنباله هندسی a_1, a_2, a_3, \dots برابر ۳ است. قدر نسبت دنباله هندسی $a_1^2, a_2^2, a_3^2, \dots$ ، کدام است ؟

(۱) ۳ (۲) ۶ (۳) ۹ (۴) ۱۲

۱۸- خط $y = b$ از محل تقاطع دو خط عمود $2x + y = 6$ و $ax + 2y = -12$ می گذرد . مقدار b کدام است ؟

(۱) $\frac{7}{19}$ (۲) $-\frac{6}{13}$ (۳) $\frac{8}{15}$ (۴) $-\frac{5}{11}$

۱۹- اگر $x = 2$ بین دو ریشه معادله $3x^2 + mx - 2 - m = 0$ واقع باشد، کدام مقدار در مجموعه مقادیر m قرار ندارد ؟

(۱) $-10/5$ (۲) $-9/5$ (۳) -10 (۴) -8

۲۰- اگر $f(x) = \begin{cases} 3x-1 & x \leq 2 \\ x^2-3x & x > 2 \end{cases}$ باشد، حاصل $f(2-x^2) + (3+x^2)$ کدام است ؟

(۱) $x^4 + 5$ (۲) $3x^4 - 5$ (۳) $3x^4 + 5x$ (۴) $4x^4 - 3x + 5$

۲۱- اگر $\log 2 = a$ و $\log 3 = b$ باشد ، حاصل $\log \sqrt[3]{90}$ کدام است ؟

(۱) $3(1+2a)$ (۲) $3(a+2b)$ (۳) $\frac{1}{3}(1+2b)$ (۴) $\frac{1}{3}(1+2b)$

۲۲- کدام مورد می تواند سه ریشه معادله درجه سوم $ax^3 + bx^2 + cx + d = 0$ با شرط $c > 0$ باشد ؟

(۱) $1, -2, -3$ (۲) $1, 2, -3$ (۳) $-1, -2, -3$ (۴) $1, 2, 3$

اگر e بزرگتر از صفر باشد که طرف راست مثبت و طرف چپ منفی می شود پس e باید منفی باشد تا هر دو طرف منفی شود پس همه ی ریشه ها مثبت هستند.

۲۳- برد تابع $y = \frac{1-2x}{2x^2-2x+2}$ کدام است ؟

(۱) $[-\sqrt{3}, \sqrt{3}]$ (۲) $[-\frac{1}{\sqrt{3}}, \frac{1}{\sqrt{3}}]$ (۳) $[-\sqrt{2}, \sqrt{2}]$ (۴) $[-\frac{1}{\sqrt{2}}, \frac{1}{\sqrt{2}}]$

۲۴- برای بررسی رنگ خودروهای ساخته شده توسط یک شرکت خودروساز، از چه نوع متغیری استفاده می شود ؟

(۱) کیفی - ترتیبی (۲) کمی - ترتیبی (۳) کیفی - اسمی (۴) کمی - گسسته

۲۵- میانه داده های آماری ۱۶، ۴، ۹، ۲، ۱۲، ۵، ۱، ۷، ۱۰، ۳، کدام است ؟

- (۱) ۶ (۲) ۶/۵ (۳) ۷/۵ (۴) ۸/۵

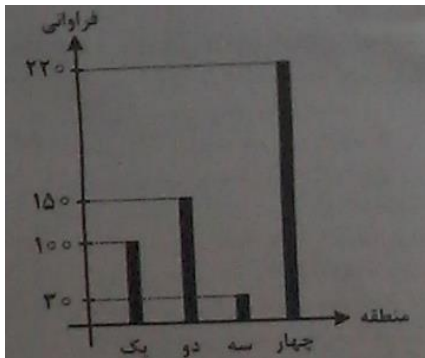
۲۶- اگر ضریب تغییرات هشت داده آماری x_1, x_2, \dots, x_8 برابر با صفر و میانگین این هشت داده برابر با $\frac{5}{2}$ باشد، میانگین

داده های x_1, x_2, x_3, x_4, x_5 ، کدام است ؟

- (۱) ۶ (۲) ۵ (۳) ۴ (۴) ۳

۲۷- نمودار میله ای زیر، نشان دهنده تعداد تصادفات رانندگی ۵۰۰ خودرو در چهار منطقه یک شهر در مدت یک ماه

است. زاویه مربوط به منطقه سه، در نمودار دایره ای کدام است ؟



- (۱) ۱۰/۸ (۲) ۲۱/۶

- (۳) ۱۵/۲ (۴) ۱۷/۴

۲۸- متغیر تصادفی X و Y به ترتیب نشان دهنده وزن و قد نوزادان متولد شده در

طول یک ماه در یک بیمارستان است. ۲۰ نوزاد به تصادف انتخاب می شود. اگر

مجموع وزن و قد این نوزادان، به ترتیب ۵۰ کیلوگرم و ۷ متر باشند و $Y = aX + 0/3$ خط رگرسیون بین X و Y باشد، مقدار

a کدام است ؟

- (۱) $\frac{1}{50}$ (۲) $\frac{1}{0/05}$ (۳) $\frac{13}{50}$ (۴) $\frac{3}{50}$

۲۹- یک میوه فروش می خواهد ۳ جعبه پرتقال، ۴ جعبه سیب و دو جعبه نارنگی را در سه ردیف به طور ستونی روی هم

قرار دهد، به طوری که میوه ها در ستون از یک نوع باشد. وی به چند طریق می تواند این کار را انجام دهد ؟ (وزن تمام

جعبه ها، متفاوت است)

- (۱) ۱۷۲۸ (۲) ۱۳۹۴ (۳) ۸۶۴ (۴) ۲۸۸

۳۰- ۶۰ درصد کارمندان یک سازمان، از اینترنت برای پرداخت قبض های خود استفاده می کنند و سایر افراد از طرق دیگر

این کار را انجام می دهند. احتمال این که کارمندی قبض تلفن خود را پرداخت کند، به شرط این که از اینترنت و سایر راه ها

استفاده شود، به ترتیب برابر با ۰/۲۴ و ۰/۱۴ است. اگر کارمندی به تصادف انتخاب شود، احتمال این که وی قبض تلفن

همراه خود را پرداخت کند، چقدر است ؟

- (۱) ۰/۲۰۸ (۲) ۰/۱ (۳) ۰/۱۴۴ (۴) ۰/۲

زبان و ادبیات فارسی و آیین نگارشی

۳۱- معنی واژه های «امارت، تمکین، زاد، لوا» به ترتیب در کدام مورد، درست آمده است؟

- (۱) آباد کردن، بزرگداشت، زیاد بودن، درفش (۲) پادشاهی، جا و مکان، تولد، علم

- (۳) حکومت، احترام، توشه، پرچم (۴) سلطنت، محل اقامت، زیادی، سایه

۳۲- معنی واژه میغ، در بیت زیر چیست؟

«ریش بر می کند و می گفت ای دریغ

(۱) ابر سیاه (۲) خورشید (۳) رنگین کمان (۴) سایه

۳۳- در کدام مورد «غلط املایی» یافت می شود؟

- (۱) اقلیت و فواد، لاغر و نحیف، متألم و دردمند، اسف و اندوه
(۲) سفاهت و نادانی، تلطیف ذهن، ابتر و ناقص، اعزاز و اکرام
(۳) تضاد و طباق، قصد و عزیمت، سپاسگزاری و تقدیر، تواضع و افتادگی
(۴) آماده سازی و تعبیه، بذل و بخشش، سیلی و قفا زدن، رزیت های اخلاقی

۳۴- در کدام بیت، غلط املایی وجود دارد؟

- (۱) چون موسم حج رسید برخاست
(۲) ز هر جای خواهشگران خاستند
(۳) از خون رگ خویش است، گر رنگ به رخ دارم
(۴) بر ساقه خود ثابت، فارغ ز مددکارم
اشتر طلبید و محمل آراست
ز زابل مر او را همی خاستند
مشاطه نمی خواهد، زیبایی رخسارم
نی در طلب یارم، نی در غم اغیارم

۳۵- متن زیر، معرّف کدام شخصیت ادبی است؟

«مورخ و نویسنده بزرگ معاصر که در سال ۱۳۰۱ در بروجرد به دنیا آمد. وی در شهریور ۱۳۷۸ دار فانی را وداع گفت. از آثار

مشهورش «نقد ادبی، سرّ نی، پله پله تا ملاقات خدا» را می توان نام برد.»

- (۱) عبدالحسین زرین کوب (۲) سید جعفر شهیدی
(۳) غلامحسین یوسفی (۴) غلامحسین ساعدی

۳۶- رمان «صد سال تنهایی» از آثار کدام نویسنده مکتب واقع گرایی است؟

- (۱) ماکسیم گورکی (۲) گابریل گارسیا مارکز
(۳) لئو تولستوی (۴) ویلیام فاکنر

۳۷- قالب شعری ابیات زیر چیست؟

«منشین با بدان که صحبت بد

«آفتابی بدین بزرگی را

- (۱) دوبیتی (۲) رباعی (۳) چهار پاره (۴) قطعه

۳۸- در کدام بیت، آرایه ی «پارادوکس» مشهود است؟

- (۱) آن که روی دوست دید او را به کفر و دین چه کار
(۲) ورق تا نگردانده باد خزان
وان که مست عشق گشت، از باده و جامش مگو
غنیمت شمر نوبهار جوانی

- (۳) چرخ مردم خوار اگر روزی دو مردم پرورست
(۴) همین که چشم تو صف های غمزده بر هم زد
نیست از شفقت مگر پرواری او لاغرست
نخست قلب سلیم شکستگان بشکست

۳۹- با توجه به بیت زیر، کدام واژه معنای «ایهامی» دارد؟

«گفتم غم تو دارم، گفتا غمت سرآید گفتم که ماه من شو، گفتا اگر برآید»

- (۱) ماه (۲) غم (۳) سرآید (۴) برآید

۴۰- کدام عبارت، به ویرایش نیاز دارد؟

(۱) هنر، آدمی را به شناخت سرچشمه ی زیبایی ها فرا می خواند.

(۲) از فرمایشات جناب عالی در طول سال، بسیار بهره بردیم.

(۳) نوع بیماری پس از تحقیقات و آزمایش های متعدد، شناخته شد.

(۴) گاهی که دوست فاضلی را می بینم از او برای همکاری، شخصاً دعوت می کنم.

۴۱- در همه ی عبارات زیر، غلط ویرایشی یافت می شود، به جز عبارت

(۱) سارق را دستگیر کردند و به زندان بردند.

(۲) کفشی که برادرم خریده بود را پدرم پسندید.

(۳) بسته سفارشی پدرم را به وسیله پست، برایش فرستادم.

(۴) گلستان و بوستان، توسط شیخ اجل، سعدی شیرازی، نوشته شد.

۴۲- کدام عبارت، فاقد حشو (تکرار زائد) است؟

(۱) دکتر محمد معین، در سن پنجاه سالگی بدرود حیات گفت.

(۲) آخرین مسابقه فینال را در خانه دوستم مشاهده کردم.

(۳) در شب ليله القدر، دو رکعت نماز حاجات به جای آوردم.

(۴) کودک، با کوشش فراوان، بوته ی ذرت را از زمین کند.

۴۳- برای جدا کردن جمله هایی که از جهت ساختمان و مفهوم، مستقل به نظر می رسند، ولی در یک عبارت طولانی، با

یکدیگر بستگی معنایی دارند، از کدام علامت نگارشی استفاده می شود؟

- (۱) خط فاصله (۲) ویرگول (۳) نقطه ویرگول (۴) سه نقطه

۴۴- مفهوم «شهادت، پل عروج مردان حق است» از کدام بیت دریافت می شود؟

(۱) هر سری در خور اقبال، کلاهی دارد سایه ی دار فنا، تاج سر مردان است

(۲) در عشق اگر دمی قرارت باشد با صحبت این و آن چه کارت باشد

(۳) سخن سرا شود چون بریده شد، سر او اگر چه هیچ سخن سر بریده، نسراید

(۴) پاکدل را زیان به تن نرسد ور رسد، جز به پیرهن نرسد

۴۵- مفهوم کنایی «سیر را از گرسنه چه غم» در کدام بیت نهفته شده است؟

- (۱) ما عبث در سینه ی دریا، نفس را سوختیم
- (۲) جان و هرچه در او هست، با نعیم بهشت
- (۳) ملامت گوی عاشق را چه گوید مردم دانا؟
- (۴) ستایش سرایان، نه یار تواند
- گوهر مقصود، در دامن ساحل بوده است
- نه نعمتی است، که باز آورد فقیر از دوست
- که حال غرقه در دریا نداند خفته بر ساحل
- ملامت کنان، دوستدار تواند

معارف اسلامی

۴۶- این کلام امیرالمومنین علیه السلام، با کدام عبارت هم معنی است ؟

« خدا رحمت کند کسی را که بداند از کجا آمده ، در کجاست و به کجا می رود . »

- (۱) خدای متعال شناخت خیر و نیکی و گرایش به آن و ساخت بدی و بیزاری از آن را در ما قرار داده است
- (۲) هر کس در خود می نگرد یا به تماشای جهان می نشیند، خدا را می یابد و محبتش را حس می کند
- (۳) ارزش هر کس به درک و فهم وی از حقیقت هستی و جایگاه خود در نظام آفرینش بستگی دارد
- (۴) خداوند ما را صاحب اراده و اختیار آفرید و مسئول سرنوشت خویش قرار داد

۴۷- تجلی توحید عملی در فرد و جامعه ، به ترتیب کدامند ؟

- (۱) یگانه شدن انسان برای خدا - تحقق قسط و عدالت
- (۲) یگانه شدن انسان برای خدا - اطاعت از پیامبر (ص)
- (۳) اعتقاد خالص به خدا داشتن - اطاعت از پیامبر (ص)
- (۴) اعتقاد خالص به خدا داشتن - تحقق قسط و عدالت

۴۸- پرستش و اطاعت از غیر خدا ، به ترتیب موصوف به کدام شرک است ؟

- (۱) خفی عملی - جلی عملی
- (۲) جلی ذاتی - خفی ذاتی
- (۳) جلی عملی - خفی عملی
- (۴) خفی ذاتی - جلی ذاتی

۴۹- خداوند با در نظر گرفتن کدام یک از مراتب کمال ، پیامبر (ص) را واسطه فیض و رحمت و برکت به مخلوقات و بندگان

قرار دارد ؟

- (۱) ولایت ظاهری
- (۲) ولایت معنوی
- (۳) معجزه
- (۴) عصمت

۵۰- با توجه به حدیث پیامبر گرامی (ص) « نحن معاشر الانبیاء، أمرنا ان نكلم الناس علی قدر عقولهم » کدام مورد ، علت

آمدن پیامبران متعدد را بیان می کند ؟

- (۱) ترویج عدالت طلبی و کرامت های اخلاقی
- (۲) از بین رفتن یا تحریف تعلیمات پیامبر پیشین
- (۳) لزوم استمرار در دعوت و ترویج پیوسته ای
- (۴) رشد تدریجی سطح فکر جوامع و اقوام

۵۱- کدام مورد ، در رابطه با آمادگی جامعه بشری برای دریافت برنامه کامل زندگی ، صحیح است ؟

(۱) پس از پایان یافتن نزول وحی پس از رحلت پیامبر اسلام (ص) به همان میزان هدایت که در قرآن است، بسنده می شود
(۲) جامعه بشری در زمان نزول قرآن، به دلیل پایین بودن سطح درک انسان ها، توانایی دریافت کامل ترین برنامه را نداشت.

(۳) قرآن نیازهای هدایتی بشر را در طول زمان ها پاسخ داده و مومنان می توانند با تفکر در آن، به معرفت دست یابند.
(۴) دریافت پاسخ نیازهای فردی و اجتماعی برای انسان ها به کمک قرآن امکان پذیر نیست و برنامه عملی دیگر مورد نیاز است.

۵۲- « اشاره به پیدایش نخستین انسان » و « اشاره به هدف داری خلقت انسان و جهان » به ترتیب بیانگر کدام استدلال برای اثبات معاد است ؟

- (۱) امکان - ضرورت
(۲) ضرورت - ضرورت
(۳) امکان - امکان
(۴) ضرورت - امکان

۵۳- بهترین گواهان قیامت، چه کسانی هستند و چرا ؟

- (۱) فرشتگان الهی - ظاهر و باطن اعمال انسان ها را در دنیا دیده اند .
(۲) پیامبران و امامان - ظاهر و باطن اعمال انسان ها را در دنیا دیده اند .
(۳) فرشتگان الهی - در طول زندگی همواره مراقب آنها بوده و تمامی اعمال را ثبت کرده اند .
(۴) پیامبران و امامان - در طول زندگی همواره مراقب آنها بوده و تمامی اعمال را ثبت کرده اند .
۵۴- آیه شریفه « و قالوا الم تکن ارض الله واسعه فتها جروا فیها ... » خطاب به چه کسانی و در کدام عالم است ؟

- (۱) دوزخیان - قیامت
(۲) دوزخیان - برزخ
(۳) بهشتیان - قیامت
(۴) بهشتیان - برزخ

۵۵- چرا جامعه اسلامی نیازمند حکومت و ولایت است و رهبری جزو احکام بسیار مهم شمرده شده است؟

- (۱) شیوه رسیدن به احکام الهی، توسط علمای دین مشخص شده و برای نشر آن، به حکومت نیاز است.
(۲) با وجود تنظیم روابط اجتماعی و اقتصادی توسط مردم، رهبری باید معنویات را سرپرستی نماید .
(۳) صرف نظر از حیات فردی مسلمانان، حکومت باید بر بعد اجتماعی آنان تاثیر گذار باشد .
(۴) برنامه هدایت انسان، باید جامع و دربرگیرنده حیات فردی و اجتماعی انسان باشد .

۵۶- پیام کدام آیه، ترسمی کننده مبنای قرآنی این کلام امیرالمومنین حضرت علی (ع) است که می فرماید : « زمین از حجت خدا (امام) خالی نمی ماند. اما خداوند، به علت ستمگری انسان و زیاده روی شان در گناه، آنان را از وجود حجت در میانشان بی بهره می سازد. »

(۱) افان مات او قتل انقلبتم علی اعقابکم

(۲) ان الله لا یغیر ما بقوم حتی یغیروا ما بانفسهم

(۳) و یزیدون ان یتحاکموا الی الطاغوت و قد امروا ان یکفروا به

(۴) للذین احسنوا الحسنی و زیاده و لا یرهق وجودهم قتر و لاذله

۵۷- اولین قدم در دوستی خالصانه با خداوند ، برخورداری از کدام مورد است ؟

- (۱) حسن فاعلی و حسن فعلی
(۲) حسن فاعلی و نیت خالصانه
(۳) حسن فعلی و انجام عمل صالح
(۴) حسن فعلی و تلاش برای کار خیر
(۱) مکروه - اشکال دارد
(۲) مکروه - مانعی ندارد
(۳) حرام - اشکال دارد
(۴) حرام - مانعی ندارد

۵۹- کدام مورد ، موجب وجوب پرداخت کفاره می شود ؟

- (۱) غسل جنابت بر او واجب شد و سهل انگاری نماید تا وقت تنگ شود
(۲) به علت عذری روزه نگیرد و تا ماه رمضان آینده نیز قضای آن را به جا نیاورد .
(۳) عمداً روزه ماه رمضان را نگیرد باید هم قضای آن را به جا آورد و هم کفاره بدهد .
(۴) کمتر از چهار فرسخ شرعی از وطن خود دور شود و رفت و برگشتش بیش از هشت فرسخ باشد
۶۰- اگر انسان چیزی را که اجاره کرده از بین برود ، چه حکمی دارد ؟

- (۱) ولو این که در نگهداری آن کوتاهی نکرده ، ضامن است
(۲) در هر صورت ، چون حق تصرف داشته ، ضامن نیست
(۳) در هر صورت ، چون در دست او ضایع شده ، ضامن است
(۴) چنانچه در نگهداری آن کوتاهی نکرده ، ضامن نیست .

زبان انگلیسی عمومی

Part A. Grammar and vocabulary

Direction: choose the number of the answer choice (1), (2), (3) or (4) that best completes the blank. Then mark it on your answer sheet.

61- It is argued that it is for a manager to provide her staff with constructive feedback.

- 1) Actual 2) crucial 3) aware 4) entire

62- Those organisms that are most suited to the environment will be those that will

- 1) Survive 2) stick 3) handle 4) protect

63- The company president stated that without the active of all the employees the project could not have even gotten off the ground.

- 1) Permission 2) involvement 3) procedure 4) density

64- " Could you me a favor? Would you mind answering the phone for a minute – I need to pop out to the post office"

- 1) Get 2) take 3) make 4) do

65- He's so calm when he answers questions in interviews. I wish I could be that

- 1) Mental 2) emotionless 3) coherent 4) immediate

Part B. Cloze Test

Direction: choose the number of the answer choice (1), (2), (3) or (4) that best completes the blank. Then mark it on your answer sheet.

Although media and advertising do play a large role in influencing many people's lives, researchers believe that plastic surgery obsession is linked to psychological disorders , Body Dysmorphic Disorder (BDD) is seen as playing a large role in the lives of those who are obsessed with plastic surgery in order to correct a perceived problem (66) their appearance.

BDD is a disorder resulting in the sufferer becoming " preoccupied with (67) as defects in their bodies or faces," While 2 % of people suffer from body dysmorphic disorder in the Unites StTES, 15 % OF PATIENTS (68) a dermatologist and cosmetic surgeons have the disorder, Half of the patients with the disorder who have cosmetis surgery performed are not pleased with the aesthetic outcome. BDD can lead to suicide in some of tis sufferers. (69) many with BDD seek cosmetic surgery, the procedures do not treat BDD, and can ultimately worsen the problem. The psychological root of the problem is usually unidentified, (70) The treatment to be even more difficult. Some say that the fixation or obsession with correction of the area could be a sub- disorder such as anorexia or muscle dysmorphia.

66- ...

- 1) On 2) for 3) to 4) in

67- ...

- 1) Regarding 2) what they regard 3) what regarded 4) they regard them

68- ...

- 1) See 2) seeing 3) seen 4) are seen

69- ...

- 1) However 2) Since 3) While 4) Unless

70- ...

- 1) Which causes 2) to cause 3) it causes 4) that causes

Part C. Reading Comprehension

Directions: Read the following passage and choose the number of the answer choice (1), (2), (3), or (4) that best answer each question. Then mark it on your answer sheet.

We all know that strong emotions have a powerful physical effect. Feeling nervous before an important interview can send you rushing to the bathroom, while a sudden attack of anxiety can send your heart racing and leave you feeling faint and dizzy. But new research has revealed the incredible healing power of the brain and how learning to relax and think positively can have dramatic health benefits. And there is now overwhelming evidence that

your mental and emotional state can also have a direct impact on your body's ability to fight disease and cope with pain.

Bob Lewin. Professor of Rehabilitation at York University, took a group of heart patients through an eight – week angina management program which included stress management, relaxation techniques, goal – setting, yoga and exercise. The results were staggering. Fifty per cent of the patients who had been on waiting lists for bypass surgery were make it work for you? Well , it's far more complex than just learning to look on the bright side, The key variable in patients getting well is the extent to which they feel in control of their own emotions. Reorganizing your life and learning self – help techniques can help put you back in control of these.

71- What does the passage mainly discuss?

- 1) New research findings about human health
- 2) An innovative way to combat heart disease
- 3) Being in control of one's emotions pays off
- 4) Ways through which feelings can put us at a disadvantage

72- Which of the following best represents the rhetorical purpose of the passage?

- 1) Definition
- 2) Process description
- 3) Classification
- 4) Function description

73- Which of the following is NOT true about the study conducted by Bob Lewin?

- 1) It took a period of two weeks to complete.
- 2) The participants in the study had a heart condition.
- 3) It was performed on participants who used to be managers.
- 4) At the end of the study some of the participants were told that they no longer needed a heart surgery.

74- The word "it" in paragraph 2 refers to

- 1) Surgery
- 2) cardiologist
- 3) list
- 4) result

75- Which of the following best describes the author's attitude towards stress managements?

- 1) Critical
- 2) Unbelieving
- 3) Confused
- 4) Favorable

اطلاعات عمومی، دانش اجتماعی و قانون اساسی

۷۶- کدام مورد ، از ارتفاعات چهل چشمه سرچشمه می گیرد؟

- (۱) کرخه
- (۲) کارون
- (۳) قزل اوزون
- (۴) هریرود

۷۷- تهران در زمان سلطنت کدام پادشاه ، به عنوان پایتخت انتخاب شد؟

- (۱) آغا محمدخان قاجار
- (۲) شاه اسماعیل صفوی
- (۳) مظفرالدین شاه
- (۴) نادرشاه افشار

۷۸- محل استقرار « دیوان کیفری بین المللی » کجاست ؟

- (۱) لاهه
- (۲) لندن
- (۳) نیویورک
- (۴) واشنگتن

۷۹- بانک های دولتی تخصصی در کشور کدامند ؟

- (۱) تجارت - مسکن - صنعت و معدن (۲) کشاورزی - مسکن - صنعت و معدن
(۳) رفاه کارگران - تجارت - مسکن (۴) ملت - صادرات - تجارت
۸۰- در جریان جنگ تحمیلی ، کدام شهر در سایه اولین حمله گسترده رزمندگان اسلام ، از محاصره ارتش عراقی خارج شد ؟

- (۱) خرمشهر (۲) آبادان (۳) سوسنگرد (۴) مهران

۸۱- در پی کدام اتفاق ، اولین دولت موقت جمهوری اسلامی ایران استعفا کرد ؟

- (۱) شروع جنگ ایران و عراق (۲) انقلاب فرهنگی
(۳) تسخیر لانه جاسوسی (۴) استعفای برخی از اعضاء دولت

۸۲- سازمان « بازرسی و نظارت بر قیمت و توزیع کالا و خدمات » تابع کدام وزارتخانه است ؟

- (۱) صنعت ، معدن و تجارت (۲) کشور
(۳) جهاد کشاورزی (۴) دادگستری

۸۳- دستیابی به اهداف سند چشم انداز، در کدام صورت ، مقدور است ؟

- (۱) تولید ناخالص ملی افزایش یابد
(۲) محیط غیر قابل تغییر و باثبات باشد
(۳) در حیطه قواعد و قوانین رسمی کشور تعریف شود

(۴) شرایط برای ایجاد درک مشترک و تفاهم بین رهبران و جامعه در آینده مطلوب به وجود آید

۸۴- در سند چشم انداز ۱۴۰۴ ، دیپلماسی جمهوری اسلامی ایران ، بر پایه کدام مثلث طلایی است ؟

- (۱) عزت ، حکمت ، استقلال (۲) عزت ، حکمت ، مصلحت
(۳) عزت ، اقتدار ، استقلال (۴) مصلحت ، استقلال ، آزادی

دارای تعامل سازنده و مؤثر با جهان براساس اصول عزت، حکمت و مصلحت.

۸۵- تعامل سازنده با کدام یک از موارد زیر ، از ویژگی های جامعه ایرانی در سند ۱۴۰۴ است ؟

- (۱) کشورهای آسیای جنوب شرقی (۲) کشورهای منطقه
(۳) کشورهای حوزه خلیج فارس (۴) جهان

دارای تعامل سازنده و مؤثر با جهان بر اساس اصول عزت، حکمت و مصلحت.

۸۶- اگر شورا منحل شود، مرجع صلاحیت دصار برای رسیدگی به اعتراض شورا به انحلال ، کدام است؟

- (۱) وزارت کشور (۲) دادگاه (۳) استانداری (۴) شورای نگهبان

۸۷- کدام مورد ، عضو شورای بازنگری قانون اساسی است ؟

- (۱) معاون اول رئیس جمهوری (۲) فقط شش نفر فقیه شورای نگهبان

۳) کلیه اعضاء شورای نگهبان ۴) کلیه اعضاء مجمع تشخیص مصلحت نظام

۸۸- آیا قاضی دادگاه می تواند از اجرای آیین نامه مخالف با قانون امتناع کند ؟

۱) خیر، اما می تواند تا تعیین تکلیف آیین نامه در دیوان عدالت اداری ، از صدور رأی امتناع کند .

۲) بلی و می تواند ابطال آن را از دیوان عدالت اداری تقاضا کند.

۳) خیر و پرونده را باید برای دیوان عدالت اداری ارسال کند .

۴) بلی و باید ابطال آن را از دیوان عدالت اداری بخواهد .

۸۹- برای معرفی به مجلس جهت اخذ رأی اعتماد ، کدام وزیر را دیگران باید به رئیس جمهور پیشنهاد کنند ؟

۱) فرهنگ و ارشاد اسلامی ۲) اطلاعات

۳) امور خارجه ۴) دادگستری

۹۰- نام کدام نهاد، در قانون اساسی بیان نشده است ؟

۱) شورای عالی انقلاب فرهنگی ۲) شورای عالی امنیت ملی

۳) شورای نظارت بر صدا و سیما ۴) دیوان عالی کشور

هوش و توانمندی های عمومی

راهنمایی: متن زیر را به دقت بخوانید و صحیح ترین پاسخ، را برای سوال های ۹۱ تا ۹۴ انتخاب کنید و در پاسخنامه علامت بزنید.

مواد غذایی سریعاً سوخته می شود، اما در عوض عادات بد تغذیه ای همچنان به قوت خود باقی خواهند ماند .
پروفسور گیبس و رناتا فورسته از دانشگاه بریگهام یونگ به این نتیجه رسیده اند که چاقی در کودکان ۲۴ ماهه ، حاصل شیوه تغذیه آنها در دوران شیرخوارگی بوده است. فورسته می گوید : « اگر کودکی در سن دو سالگی دچار اضافه وزن است، این عامل او را در مسیری قرار خواهد داد که نتیجه آن ، چاقی وی را در مراحل بعدی زندگی در پی خواهد داشت و این جای بسی نگرانی دارد.

محققان این دانشگاه ، به بررسی داده های بیش از ۸ هزار خانواده پرداخته و متوجه شدند نوزادانی که با شیر خشک تغذیه می شدند، ۲/۵ بار بیشتر از نوزادانی که در شش ماه نخست زندگی خود با شیر مادر تغذیه شده اند، در معرض چاقی قرار داشته اند. اما به گفته این محققان، این الگو فقط به تغذیه با شیر مادر مربوط نمی شود. گیبس که یکی از محققان این طرح بوده و نتیجه تحقیقات خود را در مجله چاقی کودکان به چاپ رسانده است، می گوید : « به نظر می رسد که این الگوهای تغذیه ای کودکان است که مسیر چاقی آنها را مشخص می کند» . قرار دادن نوزادان آن هم به همراه یک بطری شیر، خطر چاقی آنها را تا میزان ۳۶ درصد افزایش می دهد. همچنین تغذیه زود هنگام نوزاد با غذای جامد، آن هم قبل از چهار ماهگی می تواند خطر چاقی او را تا ۴۰ درصد افزایش دهد .

فورسته می گوید : « روش غذا خوردن قبل از به خواب رفتن ، آن هم به شیوه ای که کودک نتواند الگوهای تغذیه ای خود را تعیین نماید، به تدریج استوار می گردد. » او همچنین می گوید که طبیعت تغذیه با شیر مادر ، به نوزاد کمک می کند تا زمان سیر شدن خود را به خوبی تشخیص دهد. اما این مهارت را باید به نحوی به نوزادانی که با شیر خشک تغذیه می شوند نیز آموخت. او می گوید : « اگر نوزاد خود را با شیشه شیر تغذیه می کنید و سعی دارید تا خوردن او را تنظیم کرده و راه درست تغذیه را برای او هموار نمایید، هنوز هم دیر نشده است. در زمانی که نوزاد سیر می شود و شیشه شیر را به کناری می زند، بایستی تغذیه او را متوقف کنید. سعی نکنید تا به زور او را وادار کنید تا تمام محتوی شیشه را سر بکشد. »

تغذیه با شیر مادر در خانواده های فقیر و تحصیل نکرده در سطح پایینی قرار دارد. سالی فیندلی ، استاد بهداشت عمومی در دانشگاه کلمبیا می گوید : « بر اساس تحقیقات جدید صورت گرفته از سوی محققان دانشگاه بریگهام یونگ ، این نکته روشن می شود که تمرین تغذیه درست کودکان می تواند میزان چاقی آنها را تا میزان قابل توجهی کاهش دهد. » فیندلی می گوید : « تغذیه با شیشه شیر می تواند به نحوی اعمال حرکتی نوزاد را در زمان خوردن شیر تغییر دهد و متأسفانه آن دسته از نوزادانی که فقط با شیشه شیر تغذیه می شوند (فقط با شیشه یا گاهی هم با شیر مادر) بیشتر در معرض آن می باشند که به شیر آنها ، شیرین کننده یا دیگر غلاتی اضافه نمایند ، آن هم قبل از آن که این غلات را با قاشق به آنها بخوراند. »

۹۱- کدام مورد ، بهترین خلاصه از موضوع متن است ؟

(۱) زمینه بروز چاقی در زمان کودکی شکل می گیرد

(۲) چاقی زودرس ، از جمله مهم ترین عواقب تغذیه نوزاد با شیشه شیر است

(۳) بهترین زمان برای تشخیص استعداد چاقی در فاراد ، دوران کودکی آنان است .

(۴) موادی که برای غنی سازی شیر خشک به آن افزوده می شود، تاثیری معکوس بر سلامت کودکان در آینده دارد.

۹۲- کدام یک از موارد زیر را می توان به درستی ، از متن فوق استنباط کرد ؟

(۱) نوزادانی که با شیر خشک تغذیه می شوند، سریع تر از نوزادان دیگر، مهارت و آمادگی لازم برای تغذیه با قاشق را کسب می کنند .

(۲) یکی از علل بروز چاقی در کودکان ، متابولیسم سریع بدن آنها و لزوم تغذیه آنها با شیر خشک در کنار شیر مادر است .

(۳) غلبه بر چاقی ، در افرادی که مشکل آنها ریشه در شیوه تغذیه آنها در کودکی دارد با مقایسه در دیگر انواع چاقی ، اگر نگوییم ناممکن ولی بسیار دشوارتر است .

(۴) بسیاری از نوزادانی که در خانواده های فقیر و تحصیل نکرده رشد می کنند، به روش درست تغذیه نمی شوند.

۹۳- در متن فوق ، اطلاعات کافی برای پاسخ به کدام یک از پرسش های زیر، وجود ندارد ؟

(۱) آیا فیندلی ، عضو گروهی که به مطالعه بیش از ۸ هزار خانوار پرداختند ، بود ؟

(۲) چه عاملی باعث شد که محققان دانشگاه بریگهام یونگ ، به مطالعه چاقی در کودکان علاقمند شوند ؟

(۳) چرا مجبور کردن کودک به نوشیدن تمامی شیر خشک داخل شیشه شیر کاری مناسب نیست ؟

۴) آیا مجله ای که نتیجه تحقیقات کیس را چاپ کرد، مقالات علمی در باب سلامت ، بزرگسالان را برای بررسی و چاپ ، پذیرش می کند ؟

۹۴- کدام یک از موارد زیر ، بهتر از بقیه موارد، نظر فیندلی راجع به افزودن غلات به شیر نوزادانی که هنوز خوردن این غلات را با قاشق شروع نکرده اند ، نشان می دهد ؟

(۱) بهت زده (۲) موافقت مشروط (۳) مخالف (۴) مسرور

راهنمای : برای پاسخگویی به سوال های ۹۵ تا ۹۸ ، لازم است موقعیتی را که در هر سوال مطرح شده، مورد تجزیه و تحلیل قرار دهید و سپس گزینه ای را که فکر می کنید پاسخ مناسب تری برای آن سوال است، انتخاب کنید. هر سوال را با دقت بخوانید و با توجه به واقعیت های مطرح شده در هر سوال و نتایجی که بیان شده و بیان نشده ولی قابل استنتاج است، پاسخی که صحیح تر به نظر می رسد را انتخاب نموده و در پاسخنامه علامت بزنید. (www.iranestekhdam.ir)

۹۵- در این دنیای انسانی ما نمی توانیم چرخ زایش و میرش را از حرکت بازداریم، ولی در سطح دیگری، اختیار همه چیز در دست ماست. اگر واقعاً روی عمیق ترین آرزوهایمان تعمق کنیم

کدام مورد ، به بهترین وجه ، جای خالی در مطلب فوق را کامل می کند ؟

(۱) آنگاه تحمل آنچه هست ، آسان می شود

(۲) آنها چاره ای جز به واقعیت پیوستن ندارند

(۳) همین نیز برای معنی بخشیدن به زندگی، کافی است

(۴) فراموشی این که روزی ما نیز خواهیم رفت، پذیرفتنی تر می شود

۹۶- با وجود این که افراد، زیادی معایب خط فارسی را برشمرده و درصدد اصلاح خط برآمده اند، اما برخی دیگر، وجود چنین مشکلاتی را خاص خط فارسی ندانسته و آن را ویژگی مشترک تمام نظام های نوشتاری عنوان کرده اند. به اعتقاد خانلری، «هیچ خط و نظام نوشتاری در دنیا وجود ندارد که صورت های گفتاری را به صورت کامل ثبت کند، به نحوی که خواننده از روی علامت های خط به صورت درست ملفوظ واژه دست یابد، زیرا در این صورت ، علامت های خط به اندازه ای فراوان می شد که آموختن و به کار بردن خط را دشوار می ساخت » .

کدام مورد را می توان به درستی از نقل قولی که از خانلری آمده است ، نتیجه گرفت ؟

(۱) عدم تطبیق خط با صورت های گفتاری ، عیب محسوب نمی شود، چون این امر در زبان های دیگر، به شکلی مشخص تر وجود دارد .

(۲) آنچه برخی به عنوان ایرادی بر خط فارسی عنوان می کنند، به واقع سازشی کاربردی است که به لحاظی، مثبت نیز است

(۳) هر تلاشی در ایجاد تطبیق میان صورت های گفتاری و نظام نوشتاری، باعث دشواری در ایجاد ارتباط گفتاری می شود.

(۴) نظام نوشتاری هرگز نمی تواند صورت گفتاری را به طور کامل منعکس سازد .

۹۷- اگر چه سونوگرافی یک روش دقیق و غیر تهاجمی برای تشخیص هیپاتومگالی است، اما در کشورهای در حال توسعه ، پزشکان محدودیت هایی در استفاده از آن دارند. از طرف دیگر، برخی تحقیقات نشان می دهند که معاینه فیزیکی ، دقت و اعتبار کمی در تعیین هیپاتومگالی دارد و لذا نظر آن دسته از پزشکانی که بر دقت تعیین هیپاتومگالی از طریق معاینه فیزیکی اصرار دارند ، غلط است.

کدام مورد ، در صورتی که صحیح فرض شود، به بهترین وجه ، صحت نتیجه گیری متن حاضر را زیر سوال می برد ؟

(۱) نتایج تحقیقات مندرج در متن، بر اساس گفته بیمارانی بوده است که اطلاع درستی از نحوه تشخیص و درمان هیپاتومگالی نداشته اند .

(۲) تحقیقات دیگری که قبلاً انجام شده است، نشان می دهند که امکان خطا در سونوگرافی ها نیز همچون معاینات فیزیکی وجود دارد .

(۳) برخی از بیماران، با توجه به پیشرفت های فناوری در حوزه پزشکی، اعتمادی به تشخیص پزشکانی که از این فناوری ها استفاده می کنند، ندارند .

(۴) امروزه در تشخیص و درمان هیپاتومگالی، پیشرفت های چشمگیری صورت گرفته است و این عارضه، به خطرناکی زمان های قبل نیست .

۹۸- هر بار که از یک وب سایت دیدن می کنید، نشانی آی پی (IP) کامپیوتر شما را ذخیره می کند که می تواند مشخص کند شما در کجا زندگی می کنید و فعالیت آنلاین تان را نیز پیگیری کند. این یک حرکت تهاجمی اما در عمل، غیر قابل اجتناب است. لیکن اکنون ، یک راه حل مناسب یافت شده است که نرم افزار اتصال ایمن (safe plug) نام دارد. این اتصال ایمن ، فقط به روتر شما وارد شده و با استفاده از فناوری TOR شما را کاملاً بی نام و نشان می کند. در واقع ، این سیستم با رمزسازی داده ها و چرخاندن آنها در چند شبکه مختلف پیش از دیدار از یک سایت، آنها را بی نشان می کند.

کدام مورد ، در صورتی که صحیح فرض شود، اتکا بر راه حل پیشنهادی در متن را تضعیف می کند ؟

(۱) افرادی که اطلاعات شخصی کاربران نیاز دارند، می توانند از فروشگاه های کامپیوتری، اسامی و آدرس آنانی که کامپیوتر می خردند را به دست آورند .

(۲) در برخی از کشورهای جهان ، تعداد کاربران کامپیوتری و آنانی که به اینترنت دسترسی دارند، بسیار محدود است .

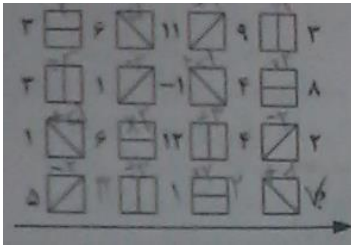
(۳) طولی نخواهد کشید که فناوری جدیدی ارائه خواهد شد که نرم افزار « اتصال ایمن » را خنثی می کند.

(۴) چندین سال است که گروهی برای ایجاد یک فناوری جدید که بتواند جایگزین TOR شوند، در تلاش هستند.

راهنمایی : هر کدام از سوال های ۹۹ تا ۱۰۴ ، یک مسئله است. برای پاسخگویی به هر سوال، لازم است مسئله مربوط به آن را حل نموده و گزینه ای که بهترین پاسخ را مشخص کرده، انتخاب کنید. هر سوال فقط یک پاسخ صحیح دارد.

۹۹- در شکل زیر ، بین اعداد و اشکال ، ارتباط خاص و مشترکی برقرار است. به جای علامت سوال، کدام عدد باید قرار

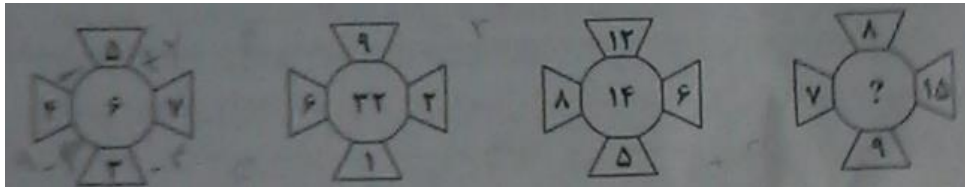
بگیرد ؟



- (۱) صفر (۲) ۲ (۳) ۶ (۴) ۷

با توجه به شکل ها برای هر شکل وسط یه عمگر تعریف شده که به صورت زیر است.

۱۰۰- در هر کدام از شکل های زیر ، بین اعداد ارتباط خاصی برقرار است. به جای علامت سوال، کدام عدد باید قرار بگیرد ؟



- (۱) ۸ (۲) ۱۲ (۳) ۱۶ (۴) ۲۰

۱۰۱- اتوبوسی که سرویس یک مدرسه است، ۴۲ صندلی دارد. این اتوبوس در یک ایستگاه به تعداد مسافران، مسافر جدید سوار می کند و با سوار شدن مسافران جدید، تعداد صندلی های خالی اتوبوس، ۴۰ درصد کاهش پیدا می کند. این اتوبوس در ایستگاه بعدی ، حداکثر چند مسافر می تواند سوار کند که همه بتوانند روی صندلی بنشینند ؟

- (۱) ۱۸ (۲) ۱۶ (۳) ۱۴ (۴) ۱۲

۱۰۲- ۷۲۰ لیتر آب را طوری در چهار ظرف می ریزیم که هر ظرف ، ۳ برابر ظرف قبلی اش آب داشته باشد. بعد از تقسیم آب ، از ظرفی که بیشترین آب را دارد ، چند لیتر آب باید درون ظرفی که کمترین آب را دارد، بریزیم تا این دو ظرف به یک مقدار آب داشته باشند ؟

- (۱) ۲۵۲ (۲) ۲۴۳ (۳) ۲۳۴ (۴) ۳۲۴

۱۰۳- در یک ایستگاه مترو ، دو برابر مسافرانی که از قطار پیاده می شوند، مسافر جدید سوار قطار می شود که این امر ، باعث افزایش ۶۰ درصدی تعداد مسافران اولیه قطار می شود، بعد از حرکت قطار ، چند درصد از مسافران در این ایستگاه سوار نشده اند ؟ (یا به عبارتی مسافران قبلی هستند ؟)

- (۱) ۲۰ (۲) ۲۵ (۳) ۳۰ (۴) ۴۰

۱۰۴- کودکی قرار است ۲۵ تخم مرغ را با یکی از چهار مداد رنگی که در اختیار دارد، طوری رنگ کند که تعداد تخم مرغ های قرمز ، ۲ برابر تخم مرغ های زرد و تعداد تخم مرغ های آبی ، ۳ عدد بیشتر از تعداد تخم مرغ های سبز باشد، کدام یک از اعداد زیر ، می تواند تعداد تخم مرغ ها به یکی از رنگ های قرمز ، زرد ، آبی و سبز باشد ؟

- (۱) ۳ (۲) ۷ (۳) ۹ (۴) ۱۱

راهنمایی : با توجه به اطلاعات زیر ، به سوال های ۱۰۵ و ۱۰۶ پاسخ دهید. (www.iranestekhdam.ir)

سه هواپیما مسافری از انواع I، II و III قرار است هر کدام یک پرواز رفت و برگشت بین شهرهای A و B انجام دهند و تعدادی مسافر را جابه جا کنند. تعداد مسافران و ساعت پرواز این ۶ پرواز که همه در یک روز انجام می شوند و مدت یک ساعت طول می کشند. در دو جدول زیر آمده است. هیچ مسافری در بیش از یک پرواز نبوده است.

تعداد مسافران هر کدام از پروازها				ساعت پرواز هر کدام از پروازها			
هواپیما III	هواپیما II	هواپیما I		هواپیما III	هواپیما II	هواپیما I	
از A به B	۱۰۰	۸۰	۴۰	از A به B	۴ عصر	۸ صبح	۶ صبح
از B به A	۱۴۰	۶۰	۸۰	از B به A	۲ عصر	۱۰ صبح	۱۰ صبح

۱۰۵- چند درصد از کل مسافری، قبل از ساعت ۱۳، به مقصد خود رسیده اند؟

- (۱) ۲۸ (۲) ۴۴ (۳) ۵۶ (۴) ۸۴

۱۰۶- تقریباً چند درصد از مسافرینی که با هواپیمای نوع III مسافرت نکرده اند، پروازشان قبل از ظهر انجام شده است؟

- (۱) ۴۷ (۲) ۵۸ (۳) ۴۲ (۴) ۵۳

راهنمایی: با توجه به اطلاعات زیر، به سوال های ۱۰۷ و ۱۱۰ پاسخ دهید.

A, B, C و D اسامی اعضای یک خانواده چهار نفری شامل پدر، مادر، دختر و پسر (نه لزوماً به ترتیب) می باشند که هر کدام دارای یکی از مشاغل پزشک، معلم، روزنامه نگار و مدیر آژانس هواپیمایی (نه لزوماً به ترتیب) هستند، به طوری که هیچ دو نفری از آنها نه هم سن هستند و نه هم شغل. اطلاعات زیر، در مورد این افراد موجود است:

- کسی که شغلش روزنامه نگار است، نه مرد است و نه D.

- B از کسی که شغلش پزشک است، پیرتر است.

- A و C ته خواهر و برادرند و نه یکی فرزند دیگری.

- اگر پسر خانواده پزشک باشد، خواهرش مدیر آژانس هواپیمایی نیست.

۱۰۷- شغل کسی که تماش D است، چیست؟

- (۱) پزشک (۲) معلم

(۳) مدیر آژانس هواپیمایی (۴) به طور قطع نمی توان تعیین کرد

۱۰۸- اگر دختر خانواده معلم باشد، A و B چه نسبتی با یکدیگر دارند؟

- (۱) مادر و دختر (۲) مادر و پسر (۳) پدر و دختر (۴) به طور قطع نمی توان تعیین کرد

۱۰۹- اگر B، پسر مدیر آژانس هواپیمایی باشد، کدام افراد با یکدیگر، نسبت «مادر - دختری» دارند؟

- (۱) روزنامه نگار و معلم (۲) مدیر آژانس و معلم

(۳) روزنامه نگار و پزشک (۴) مدیر آژانس و روزنامه نگار

۱۱۰- اگر شغل مادر خانواده معلم باشد، کدام مورد زیر، به طور قطع صحیح است؟

B.1 روزنامه نگار است

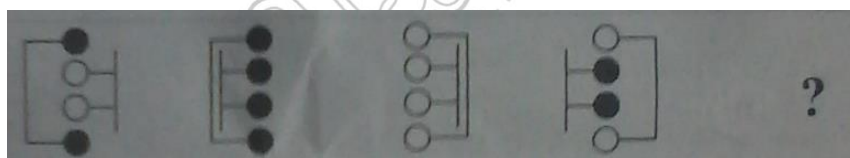
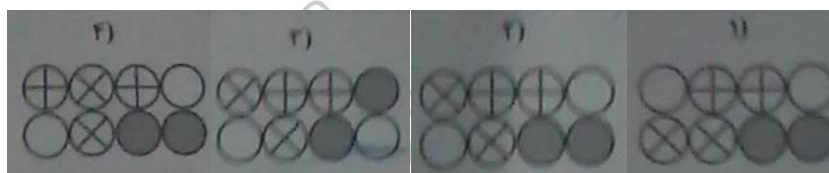
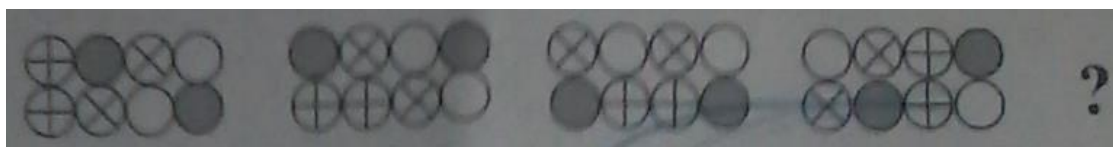
II . مدیر آژانس هواپیمایی ، پدر کسی است که شغلش پزشک است .

III . C و D ، پدر و پسر هستند.

(۱) فقط II (۲) فقط I و II (۳) فقط II و III (۴) I ، II و III

راهنمایی : در سوال های ۱۱۱ و ۱۱۲ ، ارتباط خاصی بین الگوها از چپ به راست وجود دارد. به جای علامت سوال، کدام الگو (موارد ۱ تا ۴) باید قرار بگیرد تا این ارتباط حفظ شود ؟

۱۱۱-

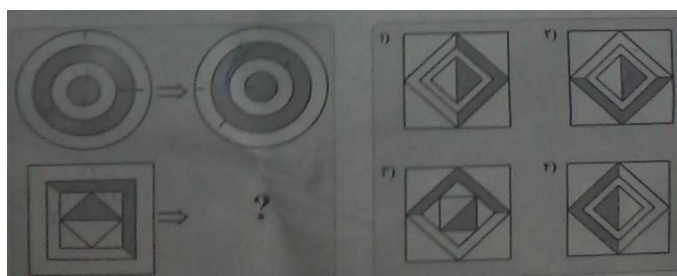


۱۱۲-



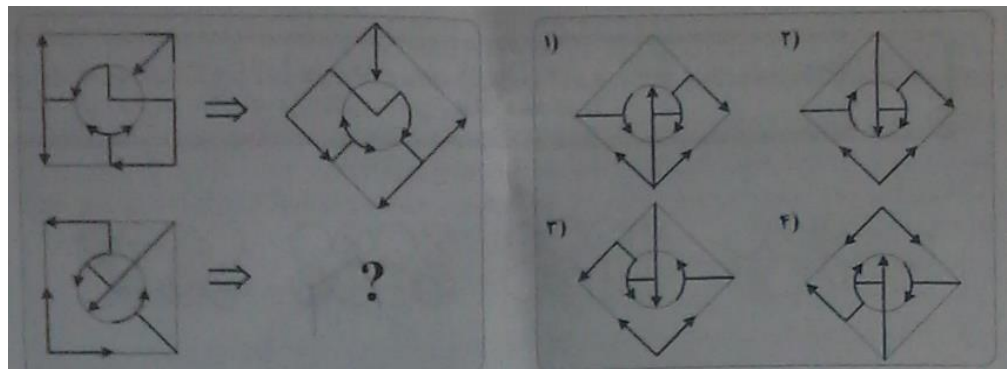
راهنمایی : در سوال های ۱۱۳ و ۱۱۴ ، ارتباط خاصی بین الگوهای بالایی از چپ به راست وجود دارد. به جای علامت سوال،

کدام الگو (موارد ۱ تا ۴) باید قرار بگیرد تا این ارتباط ، در الگوی پایینی نیز حفظ شود ؟



۱۱۳-

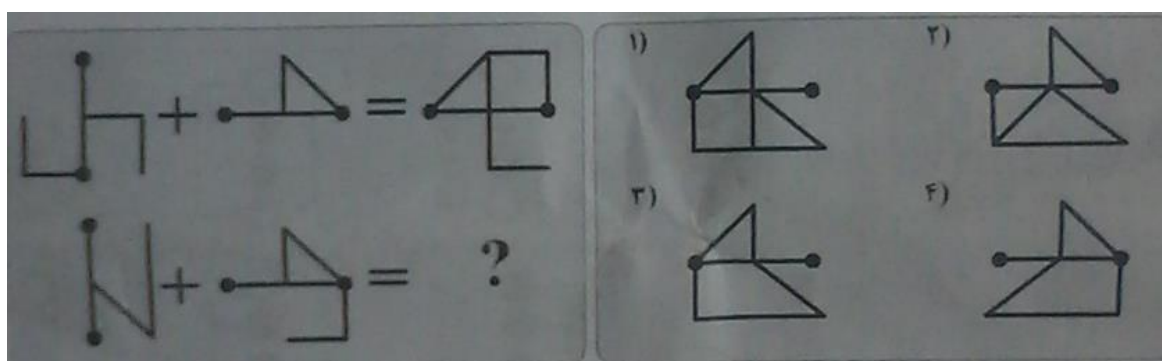
۱۱۴-



راهنمایی : در سوال ۱۱۵ ، ارتباط خاصی بین الگوهای بالایی برقرار است. به جای علامت سوال، کدام الگو (موارد ۱ تا ۴)

باید قرار بگیرد تا این ارتباط ، در الگوی های پایینی نیز حفظ شود ؟

-۱۱۵



فروشگاه کالاهای دانه‌لودی

سوال	پاسخ	سوال	پاسخ	سوال	پاسخ	سوال	پاسخ	سوال	پاسخ	سوال	پاسخ
۱	۲	۲۴	۳	۴۷	۲	۷۰	۱	۹۳	۲		
۲	۲	۲۵	۱	۴۸	۳	۷۱	۳	۹۴	۲		
۳	۲	۲۶	۴	۴۹	۲	۷۲	۴	۹۵	۲		
۴	۱	۲۷	۲	۵۰	۴	۷۳	۴	۹۶	۲		
۵	۴	۲۸	۱	۵۱	۳	۷۴	۴	۹۷	۲		
۶	۳	۲۹	۱	۵۲	۱	۷۵	۳	۹۸	۳		
۷	۴	۳۰	۴	۵۳	۲	۷۶	۳	۹۹	۴		
۸	۱	۳۱	۳	۵۴	۲	۷۷	۱	۱۰۰	۱		
۹	۲	۳۲	۱	۵۵	۴	۷۸	۱	۱۰۱	۳		
۱۰	۴	۳۳	۴	۵۶	۳	۷۹	۲	۱۰۲	۳		
۱۱	۳	۳۴	۲	۵۷	۳	۸۰	۳	۱۰۳	۴		
۱۲	۲	۳۵	۱	۵۸	۴	۸۱	۳	۱۰۴	۴		
۱۳	۴	۳۶	۲	۵۹	۳	۸۲	۱	۱۰۵	۳		
۱۴	۱	۳۷	۴	۶۰	۴	۸۳	۱	۱۰۶	۳		
۱۵	۳	۳۸	۴	۶۱	۲	۸۴	۲	۱۰۷	۱		
۱۶	۴	۳۹	۴	۶۲	۱	۸۵	۴	۱۰۸	۴		
۱۷	۳	۴۰	۲	۶۳	۲	۸۶	۱	۱۰۹	۱		
۱۸	۲	۴۱	۱	۶۴	۴	۸۷	۳	۱۱۰	۲		
۱۹	۴	۴۲	۴	۶۵	۳	۸۸	۲	۱۱۱	۲		
۲۰	۱	۴۳	۳	۶۶	۴	۸۹	۴	۱۱۲	۱		
۲۱	۳	۴۴	۱	۶۷	۲	۹۰	۲	۱۱۳	۲		
۲۲	۴	۴۵	۳	۶۸	۳	۹۱	۲	۱۱۴	۲		
۲۳	۲	۴۶	۴	۶۹	۱	۹۲	۴	۱۱۵	۳		